

# VÝROČNÍ ZPRÁVA

## 2016



**DOMOV PRO MNE, z.s.**

# OSNOVA

Úvodní slovo .....	3
Představení organizace .....	4
Organizační struktura .....	5
Osobní asistence .....	6
Chráněné bydlení .....	8
Volnočasové aktivity .....	9
Akce pro veřejnost .....	13
Koučování pro pečující .....	15
Dobrovolnictví .....	20
Praxe a stáže .....	22
Veřejná sbírka .....	23
Hospodaření .....	24
Poděkování partnerům .....	27

# ÚVODNÍ SLOVO

V roce 2016 se naše organizace opět o kousek rozrostla. Ve službě osobní asistence jsme po devíti letech zrušili horní věkovou hranici 65 let pro naše klienty a začali jsme poskytovat pomoc i seniorům se zdravotním postižením. Zaznamenali jsme velký nárůst zájemců. V roce 2016 jsme poskytli zatím nejvyšší počet hodin osobní asistence v naší historii.

Velká poptávka po osobní asistenci bohužel přišla ruku v ruce s personální krizí napříč sociálními službami. S nedostatkem osobních asistentů jsme se začali citelně potýkat v polovině roku. To vedlo k zahlcení některých zaměstnanců neustálou realizací výběrových řízení a k přetěžování stávajících osobních asistentů.

Pro pečující osoby jsme připravili projekt bezplatných individuálních sezení s koučem a na konci roku jsme úspěšně zaregistrovali novou sociální službu chráněné bydlení pro osoby s těžkým tělesným postižením. Jednalo se o nezbytný krok k dalšímu plánovanému rozvoji důstojného bydlení pro tuto cílovou skupinu osob ve městě Brně.



*Jarmila Vokálová  
Výkonná ředitelka*

## O DOMOVU PRO MNE

Domov pro mne, z. s. je nestátní nezisková organizace, jejímž posláním je „pomáhat lidem se zdravotním postižením žít běžným způsobem života.“ Od roku 2004 pomáháme dětem i dospělým se zdravotním postižením překonávat každodenní překážky běžného života, aby mohli žít kvalitní život a začlenit se do společnosti. V současnosti jsme jedním z největších poskytovatelů sociální služby osobní asistence ve městě Brně a přilehlém okolí, realizujeme řadu zážitkových pobytů pro děti a dospělé s postižením a spoustu dalších volnočasových aktivit. Naším dlouhodobým cílem je podpora rozvoje komunitních služeb a důstojného bydlení pro lidi s těžkým hendikepem.

### JSME ČLENY:

Asociace pro osobní asistenci (APOA)

Asociace poskytovatelů sociálních služeb (APSS ČR)

Národní rada osob se zdravotním postižením (NRZP)

Asociace nestátních neziskových organizací

Jihomoravského kraje (ANNOJMK)

Jednota pro deinstitucionalizaci (JDI)

### 13 Let Pomáháme:

- Poskytnuto více než 153 tisíc hodin osobní asistence.
- Zrealizováno 63 pobytových akcí pro děti a dospělé s hendikepem a 16 turnusů příměstských táborů pro děti a mládež.
- Více než 25 tisíc hodin dobrovolnické činnosti.

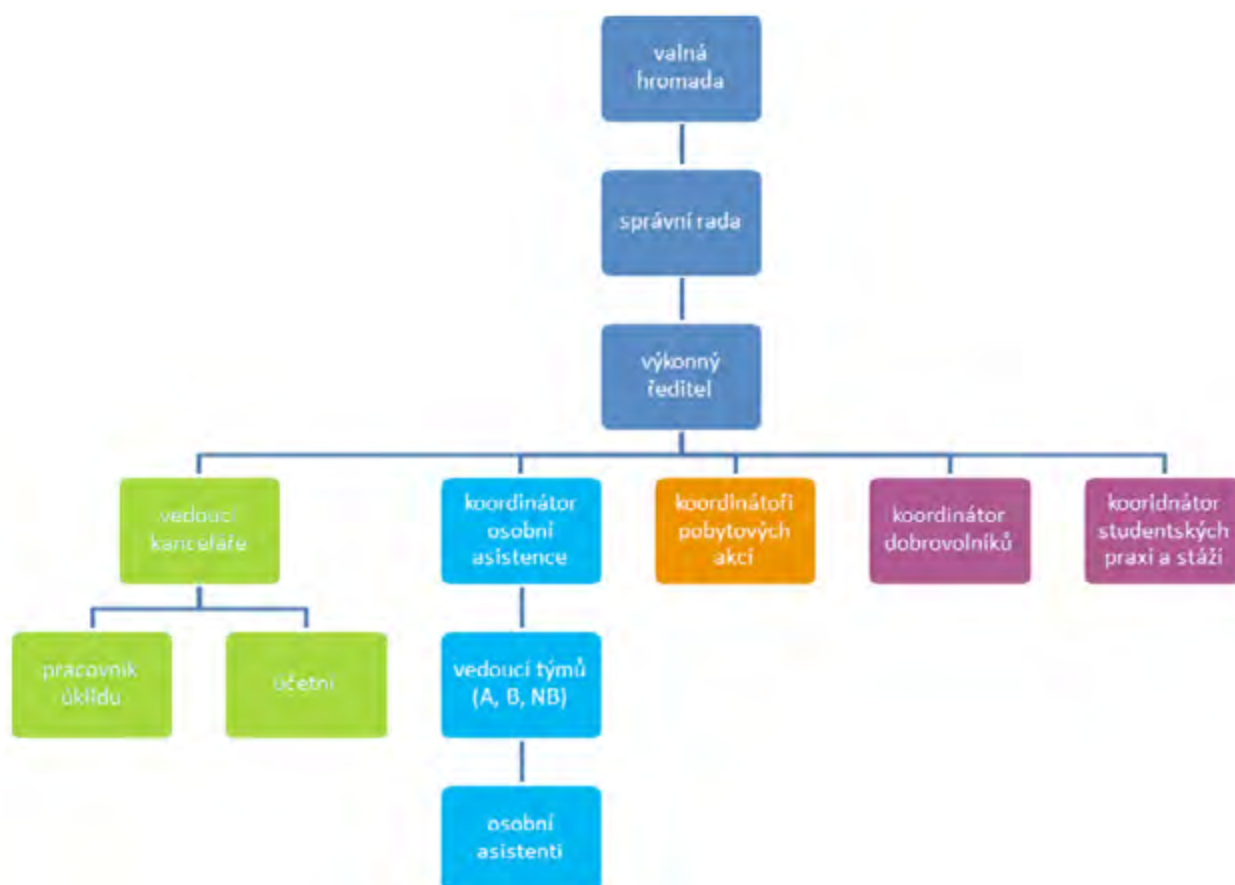


# ORGANIZAČNÍ STRUKTURA

V roce 2016 v Domově pro mne pracovalo 71 zaměstnanců v přepočtu na 22 úvazků. Z toho 62 zaměstnanců pracovalo na pozici osobního asistenta v přímé péči o klienty s postižením a dalších šest osob tuto pozici zastávalo v kombinaci s jinou pracovní náplní. Supervizi a účetnictví nám dlouhodobě zajišťují dva externí spolupracovníci. Řadu činností zajistili dobrovolníci, zejména v oblasti volnočasových aktivit a technickoprovozních záležitostí.

Počet členů valné hromady: 15

Počet členů správní rady: 5



# OSOBNÍ ASISTENCE

Osobní asistence je terénní sociální služba, která je poskytována lidem se sníženou soběstačností, a to především v jejich domácím prostředí. Služba je ušita každému klientovi na míru dle jeho potřeb a požadavků.

Osobní asistenci poskytujeme od roku 2007 osobám s tělesným, mentálním a kombinovaným postižením včetně poruch autistického spektra ve věku od 3 let, které žijí na území města Brna a v jeho přilehlém okolí do 20 km. Službu poskytujeme bez časového omezení – v noci, o víkendech i ve svátky.

V roce 2016 jsme zrušili horní věkovou hranici 65 let pro naše klienty a začali jsme poskytovat osobní asistenci i osobám se zdravotním postižením v seniorském věku. V průběhu roku se na naši službu obrátilo celkem

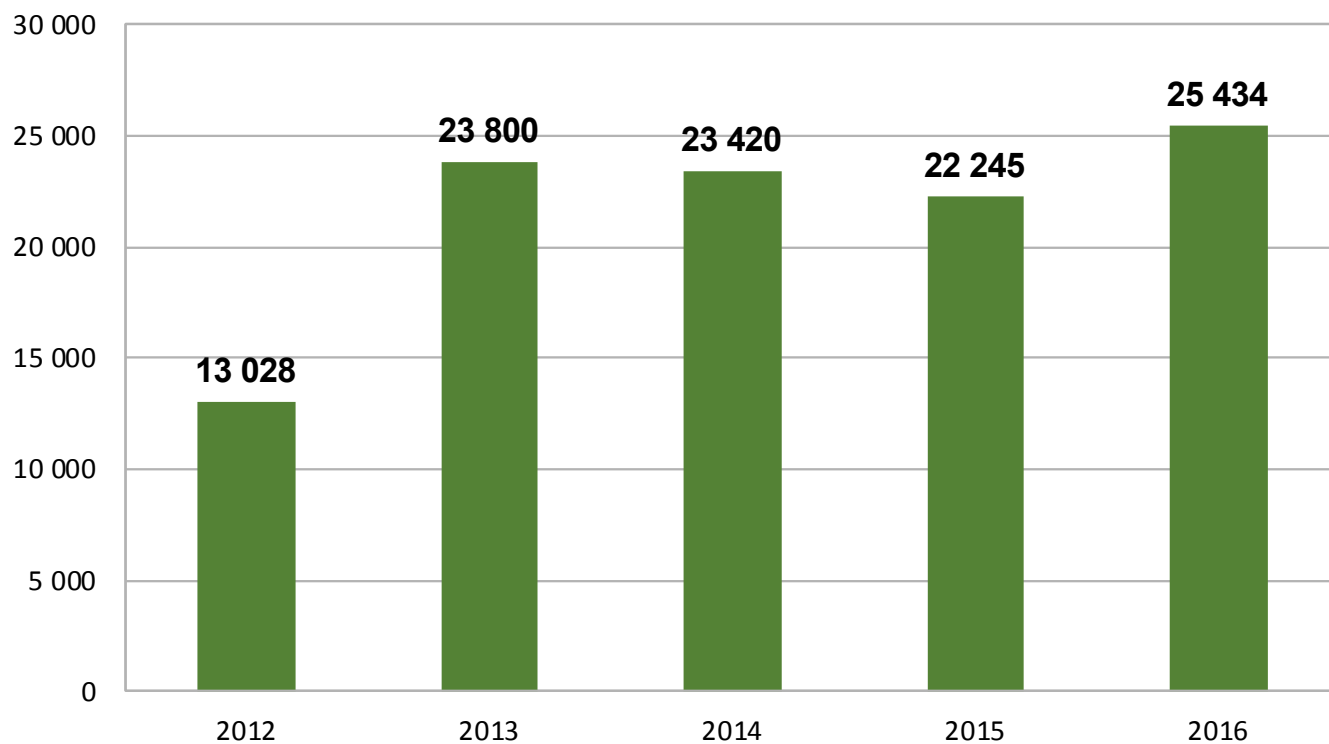
37 zájemců. Přijali jsme 27 nových klientů, z toho více než polovinu tvořili senioři (15 osob). Nejčastějším důvodem pro odmítnutí zájemce o službu byla naplněná kapacita služby v nejžádanějších časech 7 – 9 hodin ráno a 14 – 18 hodin odpoledne. V nejvytíženějších časech pracovalo u klientů souběžně přes 20 osobních asistentů. Volná kapacita služby zůstávala především v dopoledních hodinách.

Uspořádali jsme 15 výběrových řízení, kterých se zúčastnilo téměř 60 uchazečů. Podařilo se nám náš tým rozšířit o mnoho skvělých asistentů a tím částečně vyhovět navyšující se poptávce po službách. V průběhu roku u nás pracovalo 68 asistentů, z toho 26 na pracovní smlouvu.

V roce 2016 jsme pomáhali 90 klientům poskytl jim  
25 434 hodin osobní asistence.

# OSOBNÍ ASISTENCE

Počet hodin poskytnuté osobní asistence v letech 2012-2016



# CHRÁNĚNÉ BYDLENÍ

Zajistit důstojné bydlení ve vlastní domácnosti i lidem s velmi těžkým postižením, kteří potřebují nepřetržitě pomoc druhé osoby, byl důvod vzniku naší organizace. Tento záměr se nám podařilo naplnit ke konci roku 2012 zahájením projektu **Nezávislé bydlení** realizovaného pod službou osobní asistence.

V rámci Nezávislého bydlení jsme zajišťovali v letech 2012 – 2016 téměř 24 hodinovou osobní asistenci čtyřem dospělým lidem s těžkým tělesným

postižením ve dvou sousedících bezbariérových bytech. Ke konci roku byl projekt transformován do sociální služby chráněné bydlení z důvodu dalšího rozvoje služby a rozšíření kapacity.

Podporu klientů Nezávislého bydlení zajišťovalo v průběhu roku 15 osobních asistentů (na 4,8 úvazku).

Služba chráněné bydlení je určena lidem s těžkým tělesným postižením od 19 do 80 let.





## VOLNÝ ČAS

Osobní asistence je terénní sociální služba, která je poskytována lidem se sníženou soběstačností, a to především v jejich domácím prostředí. Služba je ušita každému klientovi na míru dle jeho potřeb a požadavků.

Osobní asistenci poskytujeme od roku 2007 osobám s tělesným, mentálním a kombinovaným postižením včetně poruch autistického spektra ve věku od 3 let, které žijí na území města Brna a v jeho přilehlém okolí do 20 km. Službu poskytujeme bez časového omezení – v noci, o víkendech i ve svátky.

V roce 2016 jsme zrušili horní věkovou hranici 65 let pro naše klienty a začali jsme poskytovat osobní asistenci i osobám se zdravotním postižením v seniorském věku. V průběhu roku se na naši službu obrátilo celkem

37 zájemců. Přijali jsme 27 nových klientů, z toho více než polovinu tvořili senioři (15 osob). Nejčastějším důvodem pro odmítnutí zájemce o službu byla naplněná kapacita služby v nejžádanějších časech 7 – 9 hodin ráno a 14 – 18 hodin odpoledne. V nejvytíženějších časech pracovalo u klientů souběžně přes 20 osobních asistentů. Volná kapacita služby zůstávala především v dopoledních hodinách.

Uspořádali jsme 15 výběrových řízení, kterých se zúčastnilo téměř 60 uchazečů. Podařilo se nám náš tým rozšířit o mnoho skvělých asistentů a tím částečně vyhovět navyšující se poptávce po službách. V průběhu roku u nás pracovalo 68 asistentů, z toho 26 na pracovní smlouvu.



# VOLNÝ ČAS

## Pobyty a příměstské tábory pro děti a mládež s mentálním a kombinovaným postižením

- **Výlet do vlastivědného muzea v Olomouci (24. 2.)**  
Výletu se zúčastnilo devět dětí. Děti navštívily interaktivní výstavu o zvířatech a zašly na společný oběd do restaurace.
- **Víkendový pobyt v Soběšicích (15. – 17. 4.)**  
Pobyt proběhl v areálu Jezírko školského zařízení Lipka. Pobytu se zúčastnilo 12 dětí. Program byl zaměřen na poznávání lesa a jeho obyvatel.
- **Víkendový pobyt na Březejci (29. 4 – 1. 5.)**  
Na sedm dětí čekala ježibaba v perníkové chaloupce. Děti se věnovaly výtvarným činnostem a hrám na vybrané pohádkové téma. Víkend byl završen táborákem spojeným s pálením čarodějnic.
- **Pětidenní pobyt v Hálově mlýně (15. – 19. 8.)**  
Pobytu se zúčastnilo devět malých námořníků, kteří pod vedením kapitána Černovouse plnili řadu úkolů a bojovali se zlým pirátem. Na závěr nemohl chybět pirátský poklad plný dobrot. Součástí programu byla muzikoterapie a canisterapie.
- **Týdenní pobyt v Hodoníně u Kunštátu (30. 7. – 6. 8.)**  
Celý pobyt se nesl v duchu olympijských her. 17 dětí se zúčastnilo různých sportovních disciplín. Do programu byla zahrnuta hipoterapie, canisterapie, muzikoterapie a masáž „míčkování“. Děti absolvovaly výlet do ekologického centra Eden.



# VOLNÝ ČAS

## Pobyty a příměstské tábory pro děti a mládež lidi s mentálním a kombinovaným postižením

- **Příměstské tábory v centru Brna (jaro/léto)**

Pro děti a mladé lidi ve věku 6 až 26 let jsme zrealizovali v době školních prázdnin pět týdenních turnusů příměstských táborů – jeden na jaře a čtyři v létě (červenec/srpen). Tábory mají zázemí v malé klubovně v centru města. Pro účastníky byl připraven pestrý program od tvořivých a terapeutických činností až po různé výlety, návštěvy výstav a vzdělávací besedy. Táborů se zúčastnilo celkem 24 dětí.

- **Víkendový pobyt v Hálově mlýně (21. – 23. 9.)**

Pobyt tematicky navázal na letní tábor a hlavní postavou, která 10 dětí víkendem provázela, byl opět kapitán Černovous. Děti společně malovaly velkou loď, hrály na hudební nástroje a užívaly si sluníčka.

- **Výlet do Kroměříže (25. 10.)**

V komorním složení vyrazili čtyři asistenti a čtyři děti do zámeckých zahrad, kde se procházeli pávy a jeleni a do Muzea Kroměřížska.

- **Víkendový pobyt v Soběšicích (18. – 20. 11.)**

11 dětí si užilo víkend ve službách lesa. Společně vyráběly střechu na domeček pro ptáčky, čistily studánku a vyrobily si talisman z šišky.

- **Mikulášská besídka (7. 12.)**

Na dětské klienty čekal Mikuláš s andělem a třemi čerty. Děti musely splnit úkoly a něco předvést a na oplátku je čekala sladká odměna.

# VOLNÝ ČAS

## Pobyty pro dospělé s tělesným postižením

- **Víkendový pobyt v Suchém u Boskovic (22. – 24. 4.)**

Pobytu se účastnilo pět vozíčkářů se svými asistenty. Chodilo se na výlety, hráli se deskové hry a zpívalo u kytary. Víkend byl zakončen společným táborákem a upálením čarodějnice.

- **Letní týdenní pobyt v Hálově mlýně (10. – 16. 7.)**

Na pobyt dorazilo 15 účastníků. Pobyt se nesl v duchu sci-fi. Účastníci pěstovali ve skleníku rostliny, vyráběli amarouny a museli překonat řadu nebezpečností.

- **Víkendový pobyt v Hálově mlýně (21. – 23. 10.)**

Pro sedm účastníků byly připraveny úkoly a překážky jako v televizní soutěži Pevnost Boyard. Všichni si také užili muzikoterapii a procházku do prosluněného podzimního lesa.



# AKCE PRO VEŘEJNOST

- **Peříčkový den (1.4.)**

Zúčastnili jsme se celorepublikové akce na podporu sbírkového projektu Pomozte dětem s názvem Peříčkový den. V minulosti byla řada našich aktivit pro děti podpořena právě z grantu Pomozte dětem. Proto jsme neváhali a podpořili dobrou věc prodejem žlutých peříčkových broží v ulicích města.

- **Charitativní běh (24. 4.)**

Ve spolupráci se sportovním klubem SKI Žabiny jsme uspořádali charitativní běh pod hlavičkou projektu Run and help Konta bariéry. Startovné bylo dobrovolné. Běhu se zúčastnilo celkem 41 velkých i malých běžců. Dohromady uběhli 97,1 kilometrů a vybrali částku 6 116 korun. Výtěžek putoval na podporu volnočasových aktivit pro zdravotně postižené.



# AKCE PRO VEŘEJNOST

- **Noční šifrovací Temno (24. 6.)**

Smyslem této hry je ukázat vozíčkářům zajímavá místa nočního Brna a široké veřejnosti nabídnout možnost vyzkoušet si zdolávat bariéry velkoměsta na vozíku. Na osm soutěžních týmů čekalo 10 náročných šifer a 10,2 km dlouhá trasa z Bílé hory na hrad Špilberk. Nejzajímavější stanoviště se nacházelo v Domě umění, který byl v nočních hodinách otevřen pouze pro nás.

- **Výstava fotek na poliklinice Lesná (říjen)**

V průběhu října mohli návštěvníci polikliniky na Lesné shlédnout výstavu fotografií ze života naší organizace. Výstavu jsme realizovali za podpory Unie pečujících.

- **Charitativní bazar (2. – 4. 12.)**

Bazar proběhl v prostorách Café Práh, Ve Vaňkovce 1, Brno. Kromě typického bazarového sortimentu jako je oblečení, bižuterie, domácí potřeby, knihy apod., mohli návštěvníci zakoupit i výrobky, které vyráběli naši klienti osobní asistence - ručně vyráběné svíčky, vyšívané dečky nebo obrazy malované ústy. Celkový výtěžek bazaru činil 20 525 korun a putoval na podporu služby osobní asistence pro osoby se zdravotním postižením.



# KOČOVÁNÍ PRO PEČUJÍCÍ

Dlouhodobá péče o blízkého člověka se zdravotním postižením může přinášet určitá úskalí jako stres, pocit napětí, úzkost a deprese a samozřejmě fyzické vyčerpání.

Proto jsme se rozhodli nabídnout podporu dlouhodobě pečujícím osobám prostřednictvím bezplatného individuálního sezení s koučem. Projekt jsme realizovali díky podpoře Úřadu Jihomoravského. Projekt běžel od dubna do prosince. Koučování využilo 14 pečujících osob a bylo jim poskytnuto celkem 48 koučovacích sezení.

*„I když jsem si úplně přesně nedovedla představit, jak bude koučování probíhat, hned při prvním setkání s Mgr. Pavlou Hudouskovou jsem věděla, že jsem pro sebe a svoji duši udělala něco velmi dobrého. Velký přínos projektu spatřuji v tom, že nabízí možnost podívat se s pomocí nezaujatého člověka na svoji životní situaci zvenčí a zjistit, že není vše tak černé, jak se možná na první pohled zdá.“*

***paní Dana, pečující osoba***



# OBRAZEM

*Naše pobytové akce jsou plné zážitků a týmových her*





## OBRAZEM

*Součástí programu pobytů jsou i terapeutické aktivity*



# OBRAZEM

Noční šifrovací hra Temno



## OBRAZEM

Zaměstnanci s dobrovolníky přichystali Mikulášskou besídku



Školení osobních asistentů – poskytování první pomoci



# DOBROVOLNICTVÍ

Dobrovolníci působí v naší organizaci od roku 2004. Některé z našich aktivit jsou založené výhradně na jejich činnosti. V roce 2016 se dobrovolníci mohli zapojit v rámci tří programů:

- **Dobrovolnický program osobní asistence:** Dobrovolník přímo pomáhá našim klientům s hendikepem a to ve službě osobní asistence nebo na našich pobytových akcích. Dobrovolník vykonává celou škálu činností od pomoci klientovi se sebeobsluhou až po společné aktivní trávení volného času.
- **Dobrovolnický program volnočasových aktivit:** Dobrovolník pomáhá našim klientům pouze aktivně trávit volný čas (nezahrnuje pomoc se sebeobsluhou apod.).
- **Dobrovolnický program mimo péči o klienty:** Jedná se o pomoc s technicko-administrativními činnostmi, pomoc s přípravou společenských a benefičních akcí, poradenství aj. Dobrovolník přímo nepracuje s našimi klienty.



# DOBROVOLNICTVÍ

V roce 2016 u nás pomáhalo kolem 80 dobrovolníků, kteří pro dobrou věc věnovali přibližně 5 000 hodin svého času. Nejčastěji se dobrovolníci zapojovali na pozici osobního asistenta a jezdili s námi na pobytové akce (4 600 hodin). Šest dobrovolníků pomáhalo na příměstských táborech (126 hodin) a tři s námi spolupracovali po celý rok ve službě osobní asistence (128 hodin).

Dobrovolníci nám také pomáhali s realizací charitativního bazaru, s přípravou noční šifrovací hry Temno, s správou počítačů, s grafikou a spoustou dalších činností (cca 200 hodin).

Velké poděkování patří společnosti Red Hat Czech, s.r.o., jejíž zaměstnanci nám pomohli smontovat nábytek a vytvořit zázemí v klubovně pro děti na příměstských táborech. Spolupráce to byla vskutku mezinárodní, protože každý z dobrovolníků pocházel z jiné země.



## STUDENTSKÉ PRAXE A STÁŽE

Naše organizace je otevřená studentům a dalším osobám, které potřebují získat praxi v oboru nebo vypracovat závěrečnou školní práci. Nejčastěji u nás studenti absolvují 40 - 50 hodinovou praxi, na kterou docházejí 1 - 2x týdně po dobu několika měsíců. Praxe je v naší organizaci zájemcům schválena na základě zaslání životopisu, motivačního dopisu a vstupního pohovoru.

V roce 2016 u nás absolvovali praxi celkem čtyři studenti vysokých škol s různým zaměřením – obor všeobecná sestra, speciální pedagogika, psychologie a sociální politika a práce. Kromě přímé pomoci lidem s postižením byli studenti seznámeni s chodem organizace v oblasti financování a fundraisingu, komunitního plánování aj. Někteří praktikanti byli zapojeni do přípravy a realizace charitativního bazaru. Šikovným studentům byla po skončení praxe nabídnuta práce.

„Naučila jsem se nebát různých typů postižení, přesouvat klienty na postel nebo WC. Doteď jsem měla strach s nimi manipulovat, abych jim neublížila. Naučila jsem se také nebát se zeptat na pocity z mé pomoci.“

„Praxe mi pomohla především v oblasti komunikace s lidmi s postižením. Teoretické znalosti jsou důležité, ale praxe je k nezaplacení.“

# VEŘEJNÁ SBÍRKA „DÍKY VÁM DOSÁHNOU“

Naše veřejná sbírka probíhá po celý rok netradiční formou. Na pěti místech v Brně můžete najít naše veřejné knihovničky, ze kterých si můžete půjčit nebo vzít domů libovolnou knihu. Knihovny průběžně doplňujeme knihami, které sbíráme od široké veřejnosti. Na oplátku nám můžete zaslat DMS nebo nás finančně

podpořit do sbírkové kasičky umístěné v knihovně.

Název i způsob sbírky je symbolický. Člověk na invalidním vozíku nedosáhne bez pomoci druhých na knihu v horní polici. Výtěžek sbírky je určený právě na tuto pomoc – na službu osobní asistence.

**V roce 2016 nám lidé zaslali celkem 231 DMS v hodnotě 6 583,5 korun. Do kasiček vhodili 13 205 korun.**

Naše veřejné dobročinné knihovny najdete na těchto místech:

- Společenské centrum Karas v Židenicích,
- plavecký stadion na Kraví hoře,
- plavecký stadion za Lužánkami,
- plavecký stadion TJ Tesla na Lesné,
- Poliklinika Zahradníková (vedle bezbariérového vchodu).



# HOSPODAŘENÍ V ROCE 2016

V tomto roce měla organizace vyrovnané hospodaření. V předchozích letech bylo nutné dosažení zisku z důvodu eliminace ztráty z předchozích let a vytvoření nezbytné finanční rezervy pro překlenutí období počátku kalendářního roku, než dojdou první splátky dotací.

## Hospodaření v letech 2014 – 2016

Rok	Náklady	Výnosy	Hospodářský výsledek
2014	5 816 260 Kč	6 028 310 Kč	212 050 Kč
2015	6 149 255 Kč	6 422 836 Kč	273 581 Kč
2016	7 252 768 Kč	7 254 428 Kč	1 660 Kč

## ROZVAHA

AKTIVA	Kč
Dlouhodobý majetek	0
Pokladna a bankovní účet	1 530 041
Pohledávky	448 668
Náklady a příjmy příštích období	35 323
<b>CELKEM</b>	<b>2 014 032</b>

PASIVA	Kč
Základní jmění	0
Fondy a rezerva	1 329 644
Výsledek hospodaření	1 659
Neuhrazená ztráta minulých let	-83 080
Krátkodobé závazky	569 819
Výdaje a výnosy příštích období	195 990
<b>CELKEM</b>	<b>2 014 032</b>



# HOSPODAŘENÍ V ROCE 2016

## VÝSLEDOVKA

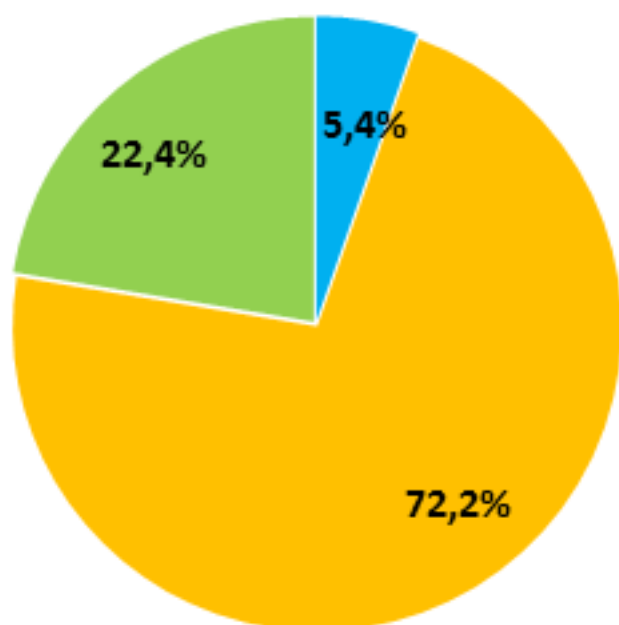
<b>NÁKLADY</b>	<b>Kč</b>	<b>%</b>
Spotřeba materiálu	164 836	2,27
Energie	94 672	1,31
Ekonomické a právní služby	166 375	2,29
Opravy a udržování	11 359	0,16
Ostatní služby	120 073	1,66
Cestovné	61 438	0,85
Vzdělávání a supervize	57 000	0,79
Telefony a internet	9 350	0,13
Nájemné	389 779	5,37
Mzdové náklady	5 810 467	80,11
Náklady na pobytové akce pro klienty	339 674	4,68
Odpisy, poplatky, penále	27 745	0,38
<b>CELKEM</b>	<b>7 252 768</b>	<b>100,00</b>

<b>VÝNOSY</b>	<b>Kč</b>	<b>%</b>
Tržby z prodeje služeb	2 391 175	32,96
Provozní dotace (JMK, MMB, MPSV)	4 089 835	56,38
Nadace a nadační fondy	421 894	5,82
Veřejná sbírka a benefice	29 696	0,41
Dary	321 690	4,43
Úroky	138	0,00
<b>CELKEM</b>	<b>7 254 428</b>	<b>100,00</b>

**HOSPODÁŘSKÝ VÝSLEDEK**

**1 660 Kč**

# PŘEHLED STRUKTURY NÁKLADŮ V ROCE 2016



- Přímé náklady na volnočasové aktivity (program, strava a ubytování)
- Přímé náklady osobní asistence (mzdy asistentů, cestovné ke klientům, vzdělávání a supervize)
- Nepřímé náklady aktivit (nájmy, účetnictví a právní služby, mzdy kanceláře, spotřeba materiálu, spoje apod.)



# HOSPODAŘENÍ V ROCE 2016

Děkujeme všem, kteří nás nebo naše klienty v roce 2016 podpořili a to finančně, věcně nebo svým časem a energií. Děkujeme všem milým lidem, kteří nám pomáhají pomáhat.

## **Naši partneři:**

Magistrát města Brna  
Ministerstvo práce a sociálních věcí  
Úřad Jihomoravského kraje

Nadace Charty 77 – Konto Bariéry  
Nadace rozvoje občanské společnosti – Pomozte dětem  
Nadace Vinci  
Nadační fond Avast

ABB s.r.o.  
Alergologie a imunologie Dolečková  
Alklimun s.r.o.  
Alergologie Vágnerová s.r.o.  
Birgit Malenová  
Delikommat s.r.o.  
František Burda  
GIVT.cz s.r.o.  
GYNAP s.r.o.  
Chladservis  
Iveta Svobodová  
Jan Švrček  
Lenka Veverková  
Medac, spo. s r.o.  
Petr Lidmila  
Point4me.cz  
Přelepky.cz  
Red Hat Czech s.r.o.  
Rolnická společnost Přeskače  
Roman Vacuška  
Safety +  
VAKA BRNO CZ s.r.o.



**DOMOV  
PRO MNE**

Kounicova 42  
602 00 Brno  
[www.domovpromne.cz](http://www.domovpromne.cz)  
[domov@domovpromne.cz](mailto:domov@domovpromne.cz)  
**telefon** 541 245 664  
**mobil** 605 035 380  
**IČ** 653 50 111  
**DIČ CZ** 653 50 111

**právní forma:** zapsaný spolek  
registrace: spolkový rejstřík, složka L 5996 vedená u Krajského soudu v Brně  
**statutární zástupci:**  
Petra Čermáková (předsedkyně)  
Ing. Bc. Jarmila Vokálová (výkonná ředitelka)  
**bankovní spojení:**  
2529649001/5500 (Raiffeisen Bank, a.s.)  
**transparentní sbírkový účet:**  
2801210648/2010 (Fio banka)

**Dárcovská sms:**  
Zašlete na tel. číslo: 87 777 ve tvaru:  
DMS PRODOMOV 30  
DMS PRODOMOV 60  
DMS PRODOMOV 90