

VÝROČNÍ ZPRÁVA



DOMOV PRO MNE o.s.

2012

NAŠE POSLÁNÍ:

POMÁHÁME LIDEM SE ZDRAVOTNÍM POSTIŽENÍM ŽÍT BĚŽNÝM ZPŮSOBEM ŽIVOTA

Toto poslání se snažíme naplňovat poskytováním terénní sociální služby osobní asistence a nově od 1. listopadu 2012 poskytujeme naše služby i v programu Nezávislé bydlení. Nabízíme týdenní a víkendové zážitkové pobyty pro dospělé, dále týdenní a víkendové tábory pro děti. Každým rokem pořádáme celonoční bojovou hru pro nebojácné vozíčkáře Temno.

ÚVODNÍ SLOVO

Vážené dámy a pánové, milí čtenáři, jsem velice rád, že mohu v úvodu této výroční zprávy napsat, že jsme v loňském roce dosáhli svého dlouholetého cíle a Domov pro mne je konečně domovem. Je opravdovým domovem pro klienty našeho Nezávislého bydlení, které jsme otevřeli 1. listopadu. Jelikož se jedná o pilotní projekt v rámci celé České republiky, neměli jsme možnost se od nikoho učit, a tak jsme si vše museli vymyslet a vyzkoušet sami. Byl to náročný proces, který nás obohatil o řadu přínosných zkušeností. Dnes však mohu říct, že jsme situaci ustáli a vše funguje bez větších problémů. Přes všechny nelehké úkoly se nám podařilo udržet kvalitu stávající osobní asistence a nabídku činností, které jsme dělali doposud. Za to všechno patří velký dík všem mým kolegům z kanceláře, všem osobním asistentům, účetní, správní radě, dobrovolníkům z táborů a zážitkových pobytů. V neposlední řadě všem, kdo nás podporují finančně, věcným darem či službou.



Libor Doležal, výkonný ředitel

OSOBNÍ ASISTENCE

Hlavním cílem naší služby je zachovat uživatelům možnost žít doma ve svém přirozeném prostředí, aktivizovat je a umožnit jim plnohodnotně žít. V mnoha případech osobní asistence také pomáhá rodinným příslušníkům lépe zvládat péči o jejich zdravotně postižené členy rodiny. Cílovou skupinou osobní asistence týmu jsou osoby s tělesným a mentálním postižením, dále kombinací postižení tělesného a mentálního, tělesného a smyslového, mentálního a smyslového ve věku od 3 – 65 let. Služby jsou poskytovány 24 hodin denně včetně víkendů a svátků v Brně a jeho přilehlém okolí do 20 km. Osobní asistenci v Domově zajišťují v současné době tři týmy.



Tým A

Tým A poskytuje osobní asistenci lidem ve věku od 18 do 65 let s tělesným postižením v jejich přirozeném domácím prostředí. Rok 2012 byl rokem plným změn, které jsme zvládli hlavně díky velké podpoře kvalitního a soudržného týmu asistentů. Projevila se schopnost týmu pružně reagovat na aktuální situace, dočasně zvýšené požadavky na služby ze strany klientů, náhlý výpadek asistenta z důvodu nemoci, zastoupení asistenta



apod. Rozrostli jsme se o 3 nové klienty, v našem osazenstvu došlo k výměně 2 asistentek a otěhotněla vedoucí týmu. Všechny změny jsme spolu s našimi klienty úspěšně ustáli. Naše řady posílila nová kolegyně na plný úvazek, která odlehčila nápor služeb vzniklý navýšením služeb u stávajících klientů a přibráním třech nových.

Tým B

Tým B poskytuje osobní asistenci klientům ve věku od 3 do 65 let s tělesným, mentálním a kombinovaným postižením. Naši asistenti pomáhají především doma u klientů (pomoc s péčí o vlastní osobu – hygiena, oblékání, krmení, pomoc v domácnosti), ale také napomáhají při vzdělávacích, volnočasových a aktivizačních činnostech (rozvoj osobnosti, četba, hry, rozvoj jemné a hrubé motoriky, návštěva kulturních zařízení, sport, výlety atd.), důležité je i doprovázení našich uživatelů při pohybu venku (doprovod do školských zařízení, nákupy, lékař, úřady, volný čas atd.)

Na konci roku 2011 jsme úspěšně transformovali náš tým z Odlehčovacích služeb pod hlavičku Osobní asistence. Rok 2012 byl pro tým B i po této změně rokem úspěšným. Tým se rozrostl o nové asistenty a došlo k jeho stabilizaci. Několik úvazků se změnilo z HPP na DPP, někteří asistenti na DPP nás opustili, byli přijati dva noví asistenti na HPP. Ke konci roku tým Osobní asistence tvořili: 1 vedoucí týmu, 4 asistenti na plný úvazek a 3 až 5 asistentů na DPP, což nám umožnilo rozšířit počet poskytovaných služeb a obsloužit 2 nové klienty. Asistenti v našem týmu jsou empatičtí a profesionální. Uvědomují si individualitu každého klienta a jejich specifické potřeby, snaží se jim ve službách



vycházet vstříc. Spokojenost klientů je znát především z průběhu služeb a ze zpětných vazeb od klientů. Služby probíhají v přátelské atmosféře a klienti se na asistenty těší.

Náš tým každoročně pořádá pro své dětské klienty několik výletů, v roce 2012 jsme navštívili Břeclav a Hvězdárnu v Brně. Na jaře jsme pro všechny naše klienty uspořádali piknik v Lužánkách a ke konci roku stále oblíbenější Mikulášskou besídku.

Nejlepším ukazatelem dobře odvedené práce je spokojenost našich klientů. Služby jsou pro ně přínosem a probíhají v dobré atmosféře. Naší prioritou i nadále zůstává podpora klientů v zařazení do zcela běžného života. Přejímáme všechny, aby i naši zaměstnanci měli dobré podmínky ke kvalitní práci a náš tým i nadále udržel vzestupnou tendenci.

Nezávislé bydlení

Od listopadu se naše organizace rozrostla o zcela nový tým. Dne 1.

11. 2012 jsme zahájili provoz Nezávislého bydlení pro osoby s tělesným postižením v produktivním věku.

Bydlení poskytujeme čtyřem klientům s velmi těžkým tělesným postižením ve dvou bezbariérových bytech v areálu Univerzitního kampusu Brno – Bohunice.

Původně jsme chtěli otevřít chráněné bydlení, ale nakonec jsme se rozhodli pro novou formu, kte-



rou jsme nazvali Nezávislé bydlení. Tato forma nám dává širší možnosti a pomáhá nám lépe naplnit naše poslání: "Pomáháme lidem se zdravotním postižením žít běžným způsobem života."

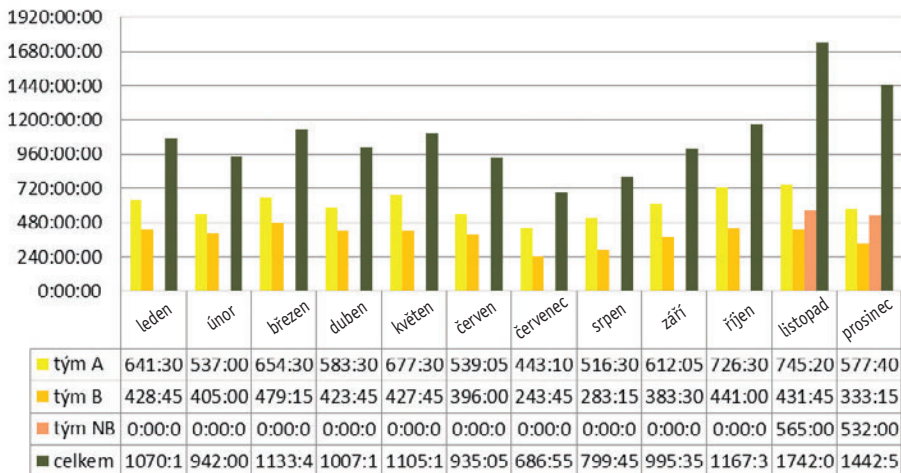
Cílem našeho projektu je umožnit lidem s těžkým fyzickým postižením žít běžným způsobem života v jejich přirozeném prostředí za pomoci osobních asistentů. Naše služba umožňuje klientům zcela se zapojit do života majority – bydlet v běžné zástavbě, chodit do školy/zaměstnání/stacionáře, navazovat sociální kontakty, účastnit se dění ve městě. Služba je poskytována formou osobní asistence 24 hodin denně, 7 dní v týdnu, 365 dní v roce.

Čtyři asistenti na plný úvazek a 7 asistentů na DPP pomáhá klientům žít ve vlastním bytě aktivním způsobem života a dle jejich představ. Klienti během dopoledne navštěvují školu nebo stacionář, kde je doprovázejí naši asistenti.

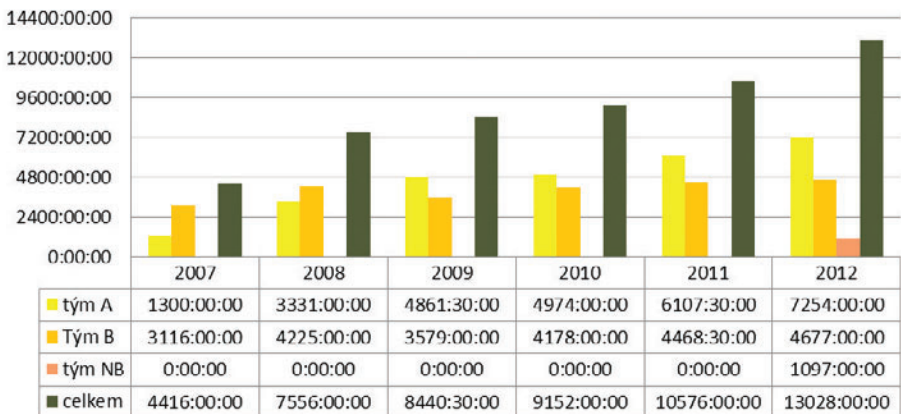
V odpoledních hodinách asistenti pomáhají např. s vařením, péčí o domácnost, volnočasovými aktivitami (sport, rehabilitace) a doprovázejí klienty na společenské a kulturní akce. Po několika počátečních změnách se asistentská základna ustálila, což umožnilo vykonávat kvalitní a profesionální práci se srdcem.



Počty hodin osobní asistence 2012



Počty hodin poskytnuté osobní asistence v uplynulých letech



Celkem jsme v roce 2012 poskytli **13 028** hodin osobní asistence. Z toho **7 254** hodin tým A, **4 677** hodin tým B a **1 097** hodin tým NB.

Autoři: Eva Navrátilová, Lucia Ščehovičová, Jana Sommerová

ZÁŽITKOVÉ POBYTY PRO DOSPĚLÉ

Každoročně pořádáme pro dospělé osoby s tělesným postižením jeden letní týdenní zážitkový pobyt a dva víkendové pobyty (na jaře a na podzim).

Na přelomu března a dubna jsme uspořádali víkend plný stolních her v penzionu Athéna, v Suchém u Boskovic. Na stejné místo jsme se vrátili i poslední listopadový víkend, který se nesl v duchu Mikulášských tradic.

Na všech akcích se účastníkům snažíme nabídnout bohatý program inspirovaný zážitkovou pedagogikou. Součástí programu jsou výtvarné i sportovní aktivity, psychosociální hry, jednodenní výlety, večery u ohně apod. Každý účastník má během pobytu k dispozici svého osobního asistenta z řad dobrovolníků. Vzhledem ke zdravotnímu stavu účastníků necháváme velký prostor pro odpočinek či vlastní aktivity.

Letní zážitkový pobyt se uskutečnil ve dnech 14. až 21. 7. v rekreačním středisku Hálův Mlýn, který se nachází v Údolí

Bílého potoka nedaleko Veverské Bítýšky. Začátek pobytu proběhl netradičně na

Brněnské přehradě, odkud jsme se parníkem a pak pěšky dopravili do našeho tábora.

Loňský pobyt se nesl ve znamení Indiánů.

Každý účastník měl své indiánské jméno, vytvořil si své vlastní indiánské

oblečení, vyzkoušel si střelbu z luku či hod mokašínem a třesničkou na dortu byla výroba



pravého indiánského totemu. Mezi „neindiánské“ aktivity patřil například výlet do brněnské ZOO či slaňování za laskavé pomoci hasičského sboru. Tento týden si účastníci opravdu užili.



DĚTSKÉ TÁBORY A VÍKENDOVKY

Jako každý rok, i tento jsme pro děti a mládež od 6 do 26 let s tělesným, mentálním i kombinovaným postižením uspořádali týdenní letní tábor a dva víkendové pobyty – jarní a podzimní.

Naším cílem je umožnit dětem užít si příjemný týden plný her, legrace, kamarádů a zároveň odlehčit rodičům dětí v jejich náročném úkolu, kterým je péče o jejich handicapované dítě.

Každé dítě má po celou dobu pobytu, 24 hodin denně, k dispozici svého osobního asistenta a neustále je zde přítomen zdravotník. Program pro děti připravuje tým, který vede speciální pedagog.



V dubnu jsme uspořádali jarní víkendový pobyt s tématem Pejsek a kočička a v říjnu byl podzimní víkendový pobyt na motivy pohádky Červená Karkulka. Oba víkendy se uskutečnily v Základní škole ve Křtinách, okres Blansko. Letní tábor proběhl v týdnu na přelomu července a srpna v rekreačním středisku Zámeček, v Hodoníně u Kunštátu. Tématem celotáborové hry byl Kocourkov, který provázel děti všemi v ý t v a r -



nými aktivitami, hrami, ale i vycházkami po okolí či zpíváním písní u táborového ohně. Jednou z nejoblíbenějších činností bylo koupání v místním bezbariérovém bazénu.

Děti si měly možnost užít canisterapeutické odpoledne pod vedením Mariky Zouharové a také velmi dynamické dopoledne s dvojicí muzikoterapeutů z organizace Rytmus pro život.

TEMNO

Temno je noční bojová hra pro nebojácné vozíčkáře, jejímž smyslem je si užít dobrodružství v nočním Brně. Účastníci mají za úkol, za pomoci šifer a alternativních úkolů projít jednotlivými stano-
višti až do cíle. Odměnou jim je
netradiční zážitek a pro ty nejvy-
trvalejší oslava příchodu no-
vého dne.

8. ročník této hry se usku-
tečnil v pátek 22. června.
Na sraz u sochy zvané
„Exekutor“ na Morav-
ském náměstí dorazilo 7
týmů, cíle však dosáhly
jen týmy dva. Mezi stě-
žejní stanoviště patřily:
Zelný trh, zahrádka restau-
race Sharningham, hlavní
vchod věznice v Bohunicích a
rozcestí ve vesnici Moravany.
Cílem byla drůbežárna na jih od Mo-
ravan. Jako odměnu dostali všichni
úspěšní šifraři tričko TEMNO 2012 s nápisem
„Projeli jsme to!“

Účastníci nejraději vzpomínají na plnění alternativního úkolu, shánění podpisů
pod petici za přestěhování Brněnské přehrady do Králova Pole.
Osmý ročník byl nejrychlejší, poprvé v historii závodu skončil ještě před roze-
dněním, krátce po třetí hodině ranní.



HOSPODAŘENÍ V ROCE 2012

Rozvaha

OZNAČENÍ	AKTIVITA	ZAČÁTEK OBDOBÍ	KONEC OBDOBÍ
B.	Krátkodobý majetek celkem (B.I.+B.II.+B.III.+B.IV.)	1612	1319
B. II.	Pohledávky celkem (souč. B.II.1. až B.II.19.)	58	98
B. II. 1.	Odběratelé	47	60
4.	Poskytnuté provozní zálohy	11	38
B. III.	Krátkodobý finanční majetek celkem (souč. B.III.1. až B.III.8.)	1487	1141
B. III.1.	Pokladna	56	65
3.	Účty v bankách	1431	1076
B. IV.	Jiná aktiva celkem (souč. B.IV.1. až B.IV.3.)	67	80
2.	Příjmy příštích období	67	80
	AKTIVA CELKEM (A. + B.)	1612	1319

OZNAČENÍ	AKTIVITA	ZAČÁTEK OBDOBÍ	KONEC OBDOBÍ
A.	Vlastní zdroje celkem (A. I. +A.II.)	1103	662
A. II.	Výsledek hospodaření celkem (souč. A.II.1. až A.II.3.)	1103	662
1.	Účet výsledku hospodaření	175	-481
3.	Nerozdělený zisk, neuhrazená ztráta minulých let	928	1103
B.	Cizí zdroje celkem (B.I.+B.II.+B.III.+B.VI.)	509	697
B. III.	Krátkodobé závazky celkem (souč. B.III.1. až B.III.23.)	274	489
A. III.1.	Dodavatelé	0	80
5.	Zaměstnanci	172	295
7.	Závazky k institucím soc. zabezpečení a veř. zdrav. poj.	91	142
9.	Ostatní přímé daně	11	34
B. IV.	Jiná pasiva celkem (souč. B.IV.1. až B.IV.3.)	235	208
B. IV. 1.	Výdaje v příštích obdobích	36	0
2.	Výnosy v příštích obdobích	199	208
	PASIVA (A.+B.)	1612	1319

Údaje jsou uvedené v tisících Kč.

výkaz zisku a ztrát 2012

OZNAČENÍ	NÁKLADY	HLAVNÍ ČINNOST	HOSPO-DÁŘSKÁ ČINNOST	CELKOVÁ ČINNOST
I.	Spotřebované nákupy celkem (souč. A.I.1. až A.I.4.)	206	0	206
1.	Spotřeba materiálů	148	0	148
2.	Spotřeba energie	58	0	58
II.	Služby celkem (souč. A. II. 5. až A. II. 8.)	713	0	713
5.	Opravy a udržování	20	0	20
6.	Cestovné	39	0	39
7.	Náklady na cestování	12	0	12
8.	Ostatní služby	642	0	642
III.	Ostatní náklady celkem (A. III. 9. až A. III. 13.)	4058	0	4058
9.	Mzdové náklady	3061	0	3061
10.	Zákonné sociální pojištění	997	0	997
V.	Ostatní náklady celkem (A. V. 17. až A. V. 24.)	25	0	25
24.	Jiné ostatní náklady	25	0	25
	NÁKL. CELK. (A.I.+A.II.+A.III.+A.IV.+A.V.+A.VI.+A.VII.+A.VIII.)	5002	0	5002

OZNAČENÍ	VÝNOSY	HLAVNÍ ČINNOST	HOSPO-DÁŘSKÁ ČINNOST	CELKOVÁ ČINNOST
I.	Tržby z vlast. výkon. a vlastní čin. (souč. B.I.1. až B.I.3.)	1216	0	1216
2.	Tržby z prodeje služeb	1216	0	1216
B. IV.	Přijaté příspěvky celkem (souč. B. VI. 26. až B. VI. 28.)	508	0	508
27.	Přijaté dary (dary)	508	0	508
B. VII.	Provozní dotace celkem (B.VII.29.)	2797	0	2797
29.	Provozní dotace	2797	0	2797
	VÝNOSY CELKEM (B.I.+B.II.+B.III.+B.IV.+B.V.+B.VI.+B.VII.)	4521	0	4521

OZNAČENÍ	VÝNOSY	HLAVNÍ ČINNOST	HOSPO-DÁŘSKÁ ČINNOST	CELKOVÁ ČINNOST
C.	Výnosy hospod. před zdaněním (VÝNOSY CELK. + NÁKLADY CELK.)	-481	0	-481
D.	Výsledek hospodaření po zdanění (C.-34.)	-481	0	-481

Údaje jsou uvedené v tisících Kč.

DĚKUJEME VŠEM, KDO NÁM POMÁHAJÍ



LMC, s. r. o.
Penzion Korálek
Nadace Dětský mozek
Nadace Zdeňka Bakaly



Čechová Jaroslava MUDr. / Eliášová Miroslava / Haluzová Petra
Ing. Jiří Doležal / Jan Švrček / Lidmila Petr / Malenová Birgit / Otoupal
Marek / Svoboda Tomáš / Žáci Základní školy Bakalova

Fiala Petr / Stará Helena / Bartoň Jiří / Hana Teichmanová

A mnoho dalších, kteří si nepřejí být jmenováni.



Bankovní spojení:

2529649001/5500
u Raiffeisenbank

Právní forma:

občanské sdružení

IČ: 653 50 111

DIČ: CZ 653 50 111

Registrace sdružení:

II/s-08/1-31328/96-R
u Ministerstva vnitra ČR
dne 10.12.1996

Správní rada:

Petra Čermáková – předsedkyně správní rady
Petr Vybíral – místopředseda správní rady
doc. PhDr. Jarmila Pipeková, PhD. – členka
PhDr. Eva Malířová – členka
Mgr. Barbora Jagošová – členka

Statutární zástupci:

předseda správní rady,
místopředseda správní rady
a výkonný ředitel

Kounicova 42

602 00 Brno

www.domovpromne.cz

domov@domovpromne.cz

telefon 541 245 664

GSM 605 035 380