



# Výroční zpráva 2020



DOMOV  
PRO MNE

## OBSAH

Úvodní slovo	2
O Domovu pro mne	4
Jsme členy	4
Kde působíme?	5
Organizační struktura	6
<b>SLUŽBY</b>	<b>8</b>
Osobní asistence	8
Chráněné bydlení	10
<b>VOLNÝ ČAS</b>	<b>12</b>
Pobytové akce	12
Příměstské tábory	14
Zájmové kroužky	16
<b>FOTOOHLÉDNUTÍ</b>	<b>18</b>
<b>DOBROVOLNICTVÍ</b>	<b>22</b>
Dobrovolnické programy	22
Kde dobrovolníci pomáhají	23
<b>NAŠE PROJEKTY</b>	<b>24</b>
Dobropohledy	24
Nové chráněné bydlení	25
<b>FUNDRAISING</b>	<b>26</b>
Galerijní tramvaj	26
Věcné dary od společnosti Alza	27
Účast v televizní soutěži	27
Dobročinné knihovny	28
Vánoční trhy	29
Dárcovská SMS	29
<b>NÁŠ ROK 2020</b>	<b>30</b>
Hospodaření v roce 2020	30
<b>PARTNEŘI</b>	<b>32</b>

## ÚVODNÍ SLOVO

V úvodníku výroční zprávy se vždy věnuji ohlédnutí za uplynulým rokem, zpravidla vyzdvihuji, co se nám podařilo a kam jsme se zase rozrostli. Tentokrát bude mé hodnocení mít opačnou tendenci, protože nás rok 2020 z důvodu pandemie koronaviru v řadě aktivit zbrzdil, ale prověřil až do morku kostí.

Na roku 2020 si cením toho, že nám připomněl, co je skutečně v životě podstatné a bez čeho se neobejdeme. Tím také pomohl zlepšit celospolečenský statut sociálních služeb, které jsou širokou veřejností přehlíženy a nedoceny.

Služby osobní asistence a chráněné bydlení běžely po celý rok bez přestávky. Naši pracovníci se museli na jaře nejprve poprat s obavami z neznámého, protože zatímco řada profesí pracovala z domu nebo za plexisklem, oni jezdili MHD od klienta ke klientovi v ručně šitých rouškách bez návodu, jak protiepidemická opatření v těchto službách dodržovat. Návod dostaly pouze velkokapacitní pobytové služby, ostatní musely improvizovat. Na jaře jsme zaznamenali velký propad v rozsahu poskytovaných služeb z důvodu strachu z nákazy, uzavření škol či práce na homeoffice, kdy se členové rodiny mohli starat o své blízké doma sami. Na podzim při další vlně epidemie byly prvotní obavy z celé situace vystřídány spíše letargií a k celodennímu nošení respirátorů se přidalo povinné testování našich pracovníků.

Nejvíce byly vládními protiepidemickými opatřeními zasaženy naše zájmové kroužky, které jsme museli uzavřít a v plném počtu dětí se zrealizovalo jenom pár lekcí. Skupinové kroužky byly provizorně nahrazeny individuálními setkáváními s lektory, kteří nadále pracovali s dětmi na rozvoji jejich dovedností a zálib.

Větší štěstí měly naše příměstské tábory, které se podařilo zrealizovat v plném rozsahu. Pouze jsme museli zrušit dvoudenní podzimní turnus.

Do dalších let vyhlížím s obavou, jak to bude s poskytováním dotací na sociální služby, jak to bude s další finanční podporou našich aktivit ze soukromého sektoru, protože řada našich partnerů, kteří nám pomáhali, se sama ocitla ve finanční tísní.

Na závěr chci velmi poděkovat svým kolegům za společné zvládnutí zcela výjimečného roku, za jejich malá každodenní hrdinství, za přijetí všech nekomfortních nařízení a požadavků, za nalézání řešení ve změti protichůdných informací a za to, že pořád držíme pohromadě a ještě jsme se nezbláznili.

Přeji příjemné počtení  
*Jarmila Vokálová, výkonná ředitelka*



## O DOMOVU PRO MNE

Domov pro mne, z. s. je nestátní nezisková organizace, jejímž posláním je “pomáhat lidem se zdravotním postižením žít běžným způsobem života“. Od roku 2004 pomáháme dětem i dospělým se zdravotním postižením překonávat každodenní překážky běžného života, aby mohli žít kvalitní život a začlenit se do společnosti. V současnosti jsme jedním z největších poskytovatelů sociální služby osobní asistence ve městě Brně. Dále provozujeme sociální službu chráněné bydlení určenou osobám s těžkým tělesným postižením. Vedle toho realizujeme zážitkové pobyty pro děti a dospělé s postižením za vydatné pomoci dobrovolníků a také příměstské tábory pro děti a mládež. Pořádáme také zájmové kroužky pro děti a mladé lidi do 26 let. Naším dlouhodobým cílem je podpora rozvoje komunitních služeb, které umožní lidem i s těžkým handicapem žít aktivně ve své vlastní domácnosti v blízkosti rodiny a přátel.

## JSME ČLENY

- Asociace poskytovatelů sociálních služeb (APSS ČR)
- Asociace nestátních neziskových organizací Jihomoravského kraje (ANNOJMK)
- Jednota pro deinstitucionalizaci (JDI)

## KDE PŮSOBÍME?



## ORGANIZAČNÍ STRUKTURA

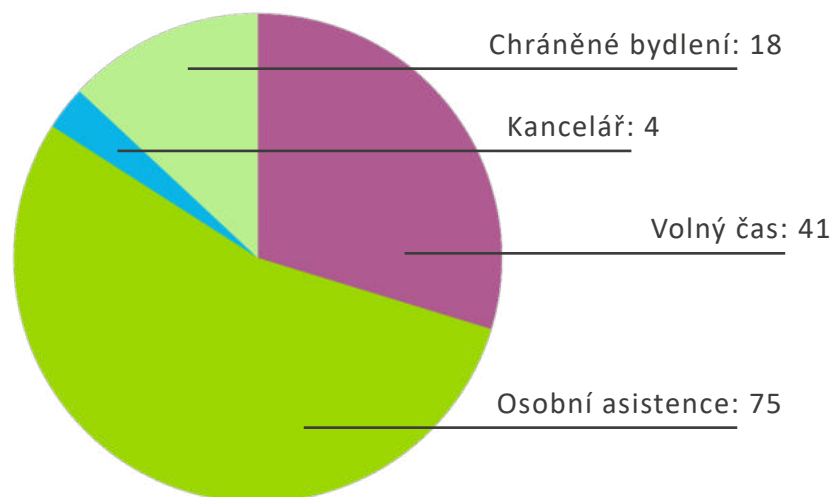
V roce 2020 se v Domově pro mne prostrídalo celkem 138 zaměstnanců. Z toho 122 žen a 16 mužů. Celkem 52 pracovníků působilo v organizaci na hlavní pracovní poměr a 86 na částečný úvazek. Ze všech zaměstnanců se jich 41 podílelo na zajištění volnočasových aktivit. Supervizi a účetnictví nám dlouhodobě zajišťují dva externí spolupracovníci. Řadu činností zajistili dobrovolníci, zejména v oblasti pobytových akcí a technickoprovozních záležitostí.



### 965 hodin

Nejvíce hodin poskytnuté péče jedním asistentem za rok

### Náplň práce zaměstnanců



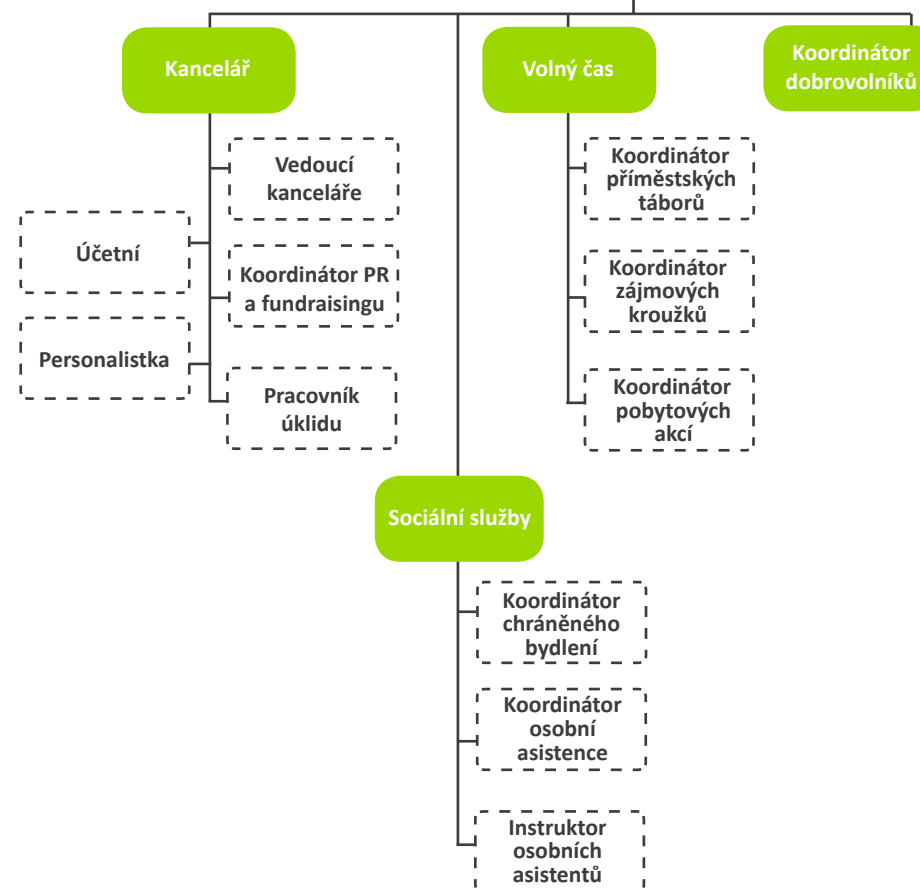
15 členů valné hromady

Valná hromada

5 členů správní rady

Správní rada

Výkonný ředitel



# SLUŽBY

## Osobní asistence

Cílem terénní sociální služby osobní asistence je dlouhodobě udržet člověka se zdravotním postižením v jeho přirozeném prostředí domova, kompenzovat mu jeho zdravotní postižení tak, aby mohl žít co nejvíce podle svých představ. Osobní asistenci poskytujeme osobám, které mají sníženou soběstačnost z důvodu věku, chronického onemocnění nebo zdravotního postižení, již od roku 2007. Dopomoc nabízíme klientům s tělesným, mentálním a kombinovaným postižením včetně poruch autistického spektra ve věku od 3 let na území města Brna a v jeho přilehlém okolí do 20 km. Služba je vždy ušita klientovi na míru dle jeho potřeb a požadavků. Poskytujeme ji bez časového omezení, tedy i v noci, o víkendech nebo ve svátky.

### S čím naši asistenti pomáhají?



při zvládnání běžných úkonů péče (oblékání, podání stravy)



se zajištěním chodu domácnosti (nákupy, vaření)



při osobní hygieně (koupání, pomoc na WC, výměna inkontinenčních pomůcek)



zajišťují výchovné, vzdělávací a aktivizační činnosti (procházky, výlety, rozvoj jemné a hrubé motoriky...)



s doprovody do školy, zaměstnání, k lékaři...



**5 let**  
Nejmladší klient



**2 245 hodin**  
Nejvyšší počet hodin poskytnuté péče pro jednoho klienta



**102 let**  
Nejstarší klient



**13,1 mil. Kč**  
Rozpočet služby

*„V roce 2020 jsme pomohli 145 klientům a poskytli jim 25 238 hodin péče.“*

### Jak nás ovlivnila pandemie?

Počet služeb osobní asistence byl po celý rok 2020 mírně nižší než v předešlých letech. Péči o některé klienty převzala v době pandemie rodina, odpadly také doprovody do škol nebo na různé akce. Největší změny nastaly při první vlně pandemie, kdy byla situace pro všechny zcela nová, na podzim už bylo rušení domluvených služeb spíše ojedinělé.

- Celoroční **propad** poskytnuté péče – **20 %**
- **Propad** počtu služeb na jaře 2020 – **41 %**

## Chráněné bydlení

Služba chráněné bydlení je určena lidem s těžkým tělesným postižením od 19 do 80 let. Slouží primárně osobám, které mají potřebu vysoké míry podpory a nezávislou žít v přirozeném prostředí s dopomocí služby osobní asistence. Osobní asistenti jsou klientům k dispozici 24 hodin denně dle jejich aktuálních potřeb, pomáhají jim tak k důstojnému životu ve vlastní domácnosti. Zahájením projektu Nezávislé bydlení v roce 2012 se nám podařilo naplnit vizi, která původně stála za vznikem celé organizace. Koncem roku 2016 byl projekt z důvodu dalšího rozvoje služby a rozšíření kapacity transformován do sociální služby chráněné bydlení. Právě další rozšíření chráněného bydlení se v roce 2020 stalo naší největší výzvou.



**18**  
Počet osobních asistentů chráněného bydlení



**4**  
Počet klientů za rok



**3 043**  
Počet hodin poskytnuté péče



**3,4 mil Kč**  
Rozpočet služby

## Jak nás ovlivnila pandemie?

Službu chráněné bydlení ovlivnila pandemie nejméně. Potřeby klientů pobytové služby se nezměnily a naši asistenti jim i v roce 2020 zajišťovali potřebnou péči přes den i v noci. Zpřísnili jsme však hygienická pravidla v bytech, dbali na přísné dezinfekce prostor i bezkontaktní předávání směn.



# VOLNÝ ČAS

## Pobytové akce

Pobytové akce patří k Domovu pro mne už od jeho vzniku. V roce 2020 jsme uspořádali tradiční pobytovou akci v Ekologickém centru Veronica pro děti s mentálním a kombinovaným postižením. S dospělými klienty jsme se pak vydali na dobrodružný pobyt do kempu, kde si zájemci vyzkoušeli i spaní ve stanu. Opět jsme se snažili zajistit všem účastníkům bez ohledu na jejich handicap kvalitní a rozmanitý program, prostor pro navazování nových přátelství a sdílení zážitků. Důležitým faktorem je také umožnit pečujícím rodinám odpočinek a úlevu, kterou si mohou snáze dopřát s vědomím, že o potřeby jejich blízkých je díky týmu asistentů a dobrovolníků postaráno.



**2**  
Počet zrealizovaných pobytů



**21**  
Celkový počet účastníků



**16**  
Počet zapojených dobrovolníků



### Pobytovky v době covidové

Koronavirová opatření volnočasovým aktivitám bohužel příliš nepřejí. Proto jsme v roce 2020 byli nuceni zrušit jarní i podzimní plánované akce. Jsme ale rádi, že v létě se nám podařilo na pobyty vyrazit.

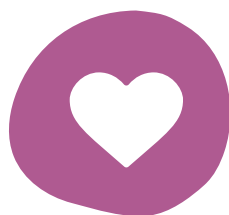
● **4 zrušené** pobytové akce

## Příměstské tábory

Zajistit dětem zajímavý program na prázdniny je pro rodiče často výzva. V případě dětí s handicapem to platí dvojnásob. Kromě přínosného programu je totiž nutné myslet také na zajištění potřebné péče. Řešení už několik let nabízejí naše příměstské tábory, které probíhají během jarních, podzimních i letních prázdnin. Tábory jsou určené dětem a mladistvým s mentálním nebo kombinovaným postižením včetně poruch autistického spektra od 6 do 26 let a nabízí tematický program, výlety, různorodé aktivity i plnohodnotnou péči o potřeby dítěte v průběhu celého tábora.



**9**  
Počet turnusů



**2**  
Počet  
dobrovolníků



**37**  
Celkový počet  
účastníků



**26**  
Počet výletů



**22**  
Počet asistentů



**Zvířátka**  
Téma letního  
tábora

## Příměšťáky v době covidové

Vliv pandemie na příměstské tábory byl v roce 2020 naštěstí minimální. Zvládli jsme uspořádat tábor během jarních prázdnin i všech osm letních turnusů. Dveře naší klubovny Paluba se tak dětem nemohly otevřít pouze na podzim.

● **Zrušený podzimní tábor**





## Zájmové kroužky

Zájmové kroužky pro děti s mentálním a kombinovaným postižením se už od jejich pilotního spuštění v roce 2018 těší velké oblibě. Nasloucháme potřebám a přáním dětí i rodičů, v roce 2020 jsme proto nabídku kroužků obohatili. Mezi skupinové kroužky nově přibyl kroužek domácích nauk, pro intenzivnější spolupráci nebo prvotní zvykání na nové prostředí pak posloužily dva kroužky individuální.

### Jaké kroužky nabízíme?

#### Skupinové



Výtvarný



Hudební



Pohybový



Poznávací



Domácí nauky

#### Individuální



LogoHrátky



Relaxační



### Kroužky v době covidové

Pořádání kroužků se po celý rok 2020 muselo řídit aktuálními vládními nařízeními. Většina skupinových kroužků proto musela být zrušena. Za přísných hygienických podmínek jsme od října provozovali alespoň individuální lekce.

- 51 uskutečněných skupinových kroužků ze 142 plánovaných
- 28 uskutečněných individuálních lekcí z 31 plánovaných

## Fotoohlédnutí



Úžasná návštěva netradiční Kovo zoo.



Vánoční nadílka v Domově.



Výlety jsou oblíbenou součástí příměstských táborů.



Nebojíme se ani stanování.



Kamarádi z letního tábora.



Jak si představujeme naše bezbariérové auto? Takto!

# DOBROVOLNICTVÍ

## Dobrovolnické programy

Dobrovolníci působí v naší organizaci od roku 2004. Některé z našich aktivit jsou založené výhradně na jejich činnosti. V roce 2020 se dobrovolníci mohli zapojit v rámci tří programů:

### Dobrovolnický program osobní asistence

Dobrovolník přímo pomáhá našim klientům s handicapem a to ve službě osobní asistence, chráněného bydlení nebo na našich pobytových akcích. Dobrovolník vykonává celou škálu činností od pomoci klientovi se sebeobsluhou až po společné aktivní trávení volného času.

### Dobrovolnický program volnočasových aktivit

Dobrovolník pomáhá našim klientům aktivně trávit volný čas prostřednictvím společných procházek, návštěv výstav či jiných zajímavých míst. Zapojit se může také v rámci zájmových kroužků.

### Dobrovolnický program mimo péči o klienty

Jedná se o pomoc s technickoadministrativními činnostmi, pomoc s přípravou společenských a benefičních akcí, poradenství aj. Dobrovolník přímo nepracuje s našimi klienty.

## Kde dobrovolníci pomáhají?



Při osobní asistenci



Při realizaci společenských akcí



Na pobytových akcích



Se správou počítačů, grafikou



Na příměstských táborech



Při manuálních pracích



*„V roce 2020 nám pomáhalo celkem 28 dobrovolníků. Z toho 16 na pobytových akcích, dva na příměstském táboře, 6 na vánočních trzích a 4 s tvorbou grafik a propagačních materiálů.“*

## NAŠE PROJEKTY

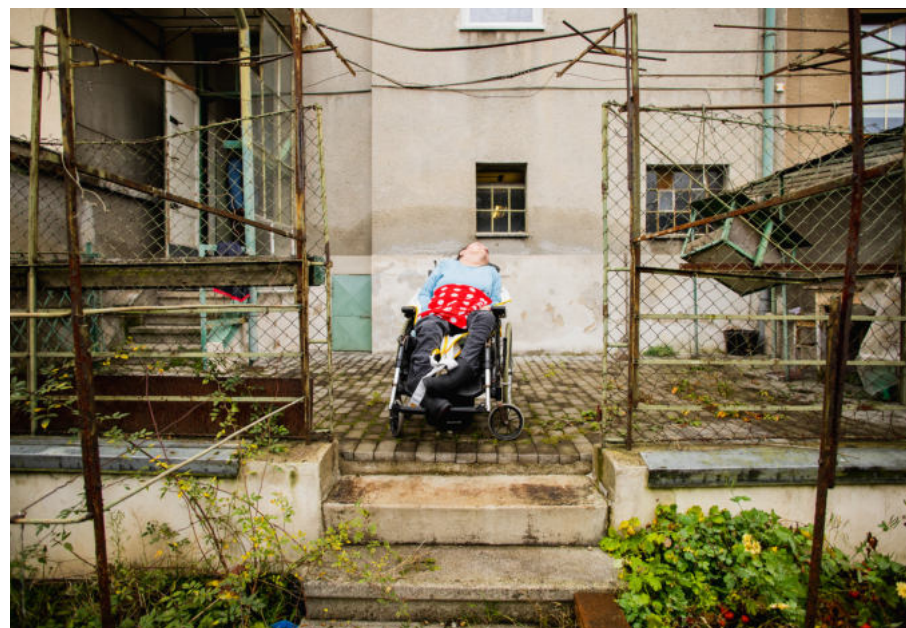
### Dobropohledy

Potěšit obdarované krásnou pohlednicí, zapojit klienty a pokusit se vybrat peníze na bezbariérový automobil. To byly tři hlavní myšlenky naší velké dobropohlednicové kampaně. Ve spolupráci s českými fotografy a výtvarníky jsme vytvořili dva letní a dva vánoční pohledy. Zájemcům jsme na ně připsali vzkaz dle přání nebo do podepisování zapojili účastníky pobytových akcí a klienty osobní asistence.

Prodejem Dobropohledů jsme se snažili získat finanční prostředky na nákup našeho prvního bezbariérového automobilu. To poslouží ke zkvalitnění služby osobní asistence, kdy klientům budeme moci nabídnout bezpečný převoz k lékaři nebo na úřady, ale i při volnočasových aktivitách. Díky prodeji Dobropohlednic a finančním darům jednotlivců i firem se nám na auto podařilo vybrat přes 350 tisíc korun. Nákup a bezbariérovou úpravu vozu uskutečníme v roce 2021.



Děkujeme Michalovi Petrů, Olze Cheníčkové, Adéle Radimecké a Michaele Maškové za poskytnutí předloh pro potisk pohledů. Nicole Herzánové za pomoc s grafikou a tiskárně Point4me za bezplatné zhotovení pohlednic.



### Nové chráněné bydlení

Rok 2020 se do historie Domova zapíše také jako začátek jednoho velkého projektu. Získali jsme totiž evropskou dotaci na realizaci nového chráněného bydlení pro 5 osob s těžkým tělesným postižením.

Chráněné bydlení vznikne rekonstrukcí třípatrového domu v Brně-Černovicích. Samostatný a svobodný život zde umožníme pěti osobám včetně dlouholeté klienty, která v domě vyrůstala a vždy se do něj toužila vrátit.

Rok 2020 byl ve znamení vyřizování nezbytného papírování a právních náležitostí spojených s přiznáním dotace a koupí nemovitosti. V roce 2021 zahájíme bourací a vyklízecí práce a stavební úpravy vnitřních prostor. Spustíme také sbírkovou kampaň, která osloví dárce a bude edukovat veřejnost o důležitosti chráněného bydlení. Zhruba 3 miliony z celkového rozpočtu projektu 18 milionů totiž musíme dofinancovat vlastními silami. Otevření chráněného bydlení je naplánováno na začátek roku 2023.

## FUNDRAISING

### Galerijní tramvaj

Na začátku roku 2020 se obyvatelé Brna mohli svést ve speciální domovické tramvaji. Cestující jsme zde informovali o našich službách, aktivitách i možnostech podpory.



### Věcné dary od společnosti Alza

Zelený Alzák naděloval v Domově pro mne potřebnou elektroniku. Věcné dary od společnosti Alza v podobě notebooku, mobilního telefonu a stereo soupravy poslouží asistentům chráněného bydlení i dětem na zájmových kroužcích.



### Účast v televizní soutěži

V listopadu nás naše vedoucí osobní asistence Eva Andrlíková, dobrovolník Pavel Chmelař a patronka Soňa Baranová reprezentovali v charitativním díle televizní soutěže Kde domov můj? Soňa ve finále vyhrála krásných 22 tisíc korun. Díky podpoře diváků prostřednictvím DMS se následně podařilo vybrat dalších 123 tisíc korun. Utržené finanční prostředky využijeme na nákup bezbariérového automobilu.

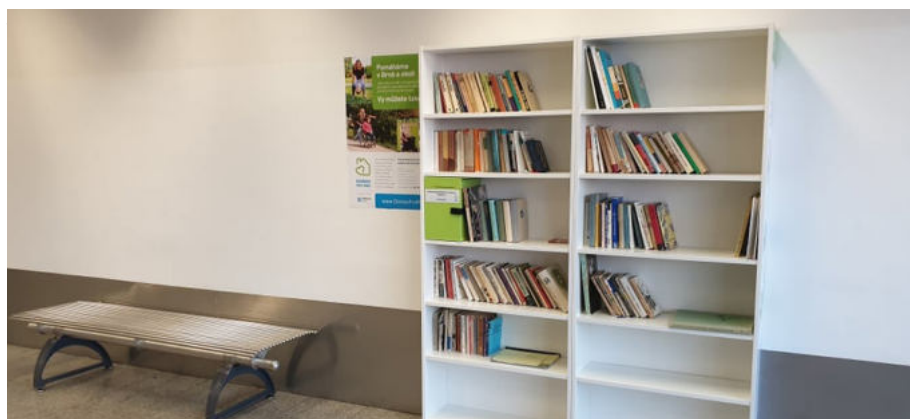


## Dobročinné knihovny

K pěti stávajícím jsme v roce 2020 přidali další dobročinnou knihovnu v OC Dornych u brněnského nádraží. Ze všech knihoven si můžete půjčit nebo vzít domů libovolnou knihu. Na oplátku nám můžete zaslat DMS nebo nás finančně podpořit do sbírkové kasičky umístěné v knihovně. Název *Díky vám dosáhnou* i způsob sbírky je symbolický. Člověk na invalidním vozíku nedosáhne bez pomoci druhých na knihu v horní polici. Výtěžek sbírky je určený právě na tuto pomoc – na službu osobní asistence.

### Kde knihovny najdete?

- Společenské centrum Karas v Židenicích,
- Plavecký stadion na Kraví hoře,
- Plavecký stadion za Lužánkami,
- Plavecký stadion TJ Tesla na Lesné,
- Poliklinika Zahradníková,



*„Děkujeme Františku Burdovi za pomoc s tvorbou grafických vizuálů knihovny.“*

## Vánoční trhy

I přes zprísněné podmínky konání veřejných akcí jsme měli v prosinci možnost zúčastnit se tradičních adventních trhů. Na Moravském náměstí jsme zájemcům nabídli naše propagační předměty, domácí perníčky, ručně vyráběné ozdoby i další zboží. Zákazníci na činnost naší organizace přispěli celkem 24 tisíc korun. Děkujeme všem dobrovolníkům, kteří v mrazivém počasí k tomuto výsledku pomohli.



## Dárcovská SMS

I v roce 2020 měli zájemci možnost podpořit nás zasláním dárcovské SMS ve třech různých hodnotách. Počet zaslanych DMS byl v tomto roce, díky naší účasti v televizní soutěži, rekordní.

### Jak se do DMS kampaně zapojit?

Zašlete na tel. číslo **87 777** SMS ve tvaru:

DMS PRODOMOV 30



DMS PRODOMOV 60



DMS PRODOMOV 90



*„V roce 2020 nám dárci poslali DMS v celkové hodnotě 134 901 Kč.“*

# NÁŠ ROK 2020

## Hospodaření v roce 2020

V roce 2020 jsme zaznamenali propad v příjmech za poskytnuté služby, které byly z důvodu pandemie koronaviru rušeny a naopak se výrazně zvýšily náklady za ochranné pomůcky. Tyto výkyvy byly kompenzovány státními dotacemi tak, že jsme dosáhli vyrovnaného hospodaření. Fundraisingové aktivity byly směřovány především na získání prostředků na pořízení bezbariérového automobilu.

## Rozvaha 2020

Aktiva	V tis. Kč
Dlouhodobý majetek	309
Pokladna a bankovní účet	4 696
Pohledávky	490
Náklady a příjmy příštích období	305
<b>CELKEM</b>	<b>5 800</b>

Pasiva	V tis. Kč
Základní jmění	0
Fondy a rezervy	1 779
Výsledek hospodaření	19
Neuhrazená ztráta minulých let	0
Krátkodobé závazky	3 957
Výdaje a výnosy příštích období	45
<b>CELKEM</b>	<b>5 800</b>

## Výkaz zisků a ztrát 2020

Náklady	V tis. Kč	%
Mzdové náklady (služby, volný čas)	15 180	87,90
Nájemné	440	2,55
Spotřeba materiálu, majetek	383	2,22
Ostatní služby	292	1,69
Ekonomické a právní služby	249	1,44
Energie	238	1,38
Náklady na pobytové akce	205	2,19
Odpisy, poplatky, penále	110	0,64
Cestovné	88	0,51
Vzdělávání a supervize	75	0,43
Telefony a internet	10	0,06
<b>CELKEM</b>	<b>17 270</b>	<b>100</b>

Výnosy	V tis. Kč	%
Provozní dotace (MMB, JMK, MPSV)	13 726	79,39
Tržby z prodeje služeb	3 354	19,40
Příspěvky, dary, fondy	209	1,21
<b>CELKEM</b>	<b>17 289</b>	<b>100</b>

**HOSPODÁŘSKÝ ZISK CELKEM: 19 000 Kč**



## PARTNEŘI

Děkujeme všem, kteří nás nebo naše klienty v roce 2020 podpořili, ať už finančně, věcně nebo věnovaným časem a energií. Velmi si vážíme všech, kteří nám umožňují realizovat naši činnost v takovém rozsahu a kvalitě.

Děkujeme, že pomáháte pomáhat!

### Podporují nás:

Magistrát města Brna

Úřad Jihomoravského kraje

Ministerstvo práce a sociálních věcí

Nadační fond Avast

Nadační fond Tesco

GIVT.cz s.r.o.

Red Hat Czech s.r.o.

ELDACO a.s.

Radeton s.r.o.

Rgsb s.r.o.

BANADOR, s.r.o.

Nejlevnější korálky

POINT CZ, s.r.o.

Nicole Herzánová

MUDr. I. Schubertová

B. Malenová

Z. Bělousovová

J. Švrček

R. Lhotka

... a řada dalších skvělých lidí, kteří vidí v naší práci smysl.

Domov pro mne, z. s.  
Kounicova 42, Brno – Střed, 602 00

IČO: 653 50 111

DIČ: CZ 653 50 111



541 245 664



605 035 380



[www.domovpromne.cz](http://www.domovpromne.cz)



Domov pro mne



[devcezDomova](https://www.instagram.com/devcezDomova)

**Právní forma:** zapsaný spolek

**Registrace:** spolkový rejstřík, složka L 5996 vedená u Krajského soudu v Brně

**Statutární zástupci:** Mgr. Kateřina Havlíková – předsedkyně  
Ing. Bc. Jarmila Vokálová – výkonná ředitelka

**Bankovní spojení:** 1387908279/2700 – UniCredit Bank

**Transparentní účet:** 2801210648/2010 – pouze pro veřejnou sbírku